

# CLAFIS MAGAZINE

WINTER 22/23

**Verkade:  
werken voor het  
lekkerste merk  
van Nederland**

**Uniek in de  
arbeidsmarkt**

**Stedelijk en  
landschappelijk  
ontwerp voor  
de leefbare  
stad van straks**

# INHOUD

**05** Team Leefomgeving en Gemeente Nijmegen

**09** Uniek op de arbeidsmarkt

**16** Kennisgroep Proces

**20** Gate C - Familiedag 2022

**24** De huiskamer van Alkmaar

**28** Laat het water succesvol vloeien

**31** De drie gezichten van ...

**34** Installatieverantwoordelijkheid en verlichting voor Verkade

**41** Vijf vragen aan ...

## Voorwoord

### Goed werkgeverschap



Werkgeverschap. Het wekte mijn interesse voor het eerst tijdens mijn studie Personeel Management en Organisatie. In die periode liep ik stage bij Justitie en keek daar in meerdere opzichten mijn ogen uit. Met name de bureaucratie en lage mate van betrokkenheid onder het personeel vielen op. Ik stelde mezelf toen al de vraag wat er zou gebeuren als de mens daar echt op 1 zou staan. Twee jaar later in 2007, na een kort uitstapje bij Bollegraaf, koos ik voor CLAFIS. De betrokkenheid onder het personeel en de persoonlijke aandacht voor elkaar trokken mij enorm aan.

De afgelopen 16 jaar heb ik een prachtige reis gemaakt met CLAFIS. We zijn samen door alle fases gegaan waar een groeiend en lerend bedrijf doorheen gaat; van start-up tot en volwassen organisatie. Als ik terugkijk is er in al die jaren altijd één duidelijke rode draad geweest en dat is het persoonlijke karakter. Binnen CLAFIS staat de mens centraal. We kijken naar elkaar om, helpen elkaar, geven warmte als het nodig is, ondernemen leuke dingen en stimuleren en faciliteren iedereen in zijn of haar ontwikkeling. We zijn een mensgericht ingenieursbureau en daarmee uniek in z'n soort.

Afgelopen november heb ik mijn vertrek aangekondigd. Het is tijd om nieuwe paden te bewandelen. Komend jaar wandel ik hier vol trots de deur uit met de wetenschap dat ik een bedrijf heb mogen leiden waar de mens écht op 1 staat. En wat er dan gebeurt ... ? Het magazine staat er bol van!

Veel leesplezier.

*Bram van Hees*

# COLOFON

CLAFIS Magazine is een uitgave van CLAFIS Ingenieurs

#### Oplage

1300 exemplaren

#### Design, ontwerp en realisatie

Canned Rainbow

#### Eindredactie

Gaby van Tol

#### Redactie

Herman Mulder

Ronald Kruijer

Wessel Kloosterman

#### Fotografie

Daniel Wenzel

Jacques Kok (pagina 28)

#### Drukwerk

Graphic Minds

#### CLAFIS Ingenieurs

Hoofdkantoor:

Burgemeester Falkenaweg 54

8442 LE HEERENVEEN

0513 640 798

[www.clafis.nl](http://www.clafis.nl)

Heb je vragen en/of opmerking over de inhoud van deze uitgave? Stuur dan een mail naar: [communicatie@clafis.com](mailto:communicatie@clafis.com)  
Vermenigvuldiging en/of verspreiding van het geheel of delen van de inhoud door derden is slechts toegestaan na schriftelijke toestemming van CLAFIS Ingenieurs.

Team Leefomgeving en Gemeente Nijmegen

## Stedelijk en landschappelijk ontwerp voor de leefbare stad van straks



Van links naar rechts: Roelof Geijteman, Thomas Kempen, Barbara Kurstjens, Jip Valentijn, Casimir Smitsmans

In Nijmegen werkt CLAFIS sinds vier jaar mee aan het vormgeven van de stedelijke leefomgeving. De tiende stad van Nederland kent interessante uitdagingen op het gebied van woningbouw, energie, klimaat en mobiliteit. Een kolfje naar de hand van Team Leefomgeving. Hoe zorgen zij dat 'Nimwegen' ook in de toekomst een fijne, leefbare stad blijft? We kijken mee met Roelof Geijteman en Barbara Kurstjens van de Gemeente Nijmegen en Clafisten Casimir Smitsmans, Thomas Kempen en Jip Valentijn van Team Leefomgeving.

### Ingrijpende ruimtelijke opgaven

Nijmegen claimt de oudste stad van Nederland te zijn. Met zo'n rijke historie zal de stad haar groei zorgvuldig moeten plannen, ook gezien de grote ruimtelijke opgaven die er liggen. Roelof Geijteman, Manager Bureau Ruimtelijke Planvorming bij de gemeente: 'Klimaat, warmte en mobiliteit: het zijn grote vraagstukken die in onze stad vragen om een gedegen visie op stedenbouwkunde en landschapsonwerp.' Team Leefomgeving werkt in Nijmegen in wisselende samenstelling met gemiddeld zes Clafisten. De stedenbouwers, landschapsonwerpers, omgevingsmanagers en projectbeheersers van CLAFIS kunnen er hun hart ophalen, want in de stad lopen prachtige uitdagingen. Deels komen deze voort uit de Nijmeegse ambitie om de komende jaren 10.000 woningen toe te voegen aan de stad.

### Samen met CLAFIS van planvorming naar uitvoering

Een fors deel van de geplande Nijmeegse woningbouw komt voor rekening van het project Winkelsteeg. 'Op dit voormalige bedrijventerrein hebben we meer dan 3.000 woningen gepland inclusief tal van openbare voorzieningen en nieuwe ontsluitingswegen', vertelt Barbara Kurstjens, Contractbeheerder Raamcontract Inhuur bij de gemeente.





Jip Valentijn, Casimir Smitsmans, Thomas Kempen

'Een ander groot gebiedsontwikkelproject is Nyma, vernoemd naar de N.V. Kunstzijdespinnerij NYMA. Hier creëren we een bruisende plek met ruimte voor ontmoeten en ondernemen, sport en spel, cultuur en evenementen. En dat met behoud van de historische industriële sfeer.' Ondertussen gaat

in hartje centrum ook het hele stationsgebied op de schop. En tegenover de oude stad is de Vinex-wijk Waalsprong met 19.000 geplande woningen nog steeds in ontwikkeling. Barbara: 'Bij vrijwel alle genoemde projecten zijn de Clafisten van Team Leefomgeving betrokken om van planvorming naar concrete uitvoering te komen. Het mooie is dat ze volop meedraaien met onze organisatie en als volwaardige teamleden gezien worden.'

## Over Team Leefomgeving

Team Leefomgeving is CLAFIS' eigen ontwerp bureau voor landschappelijke en stedelijke vraagstukken. De missie van het team is om een toekomstbestendige, aantrekkelijke leefomgeving te creëren en zo het verschil te maken voor mens, dier en plant. Team Leefomgeving bestaat uit stedenbouwers en landschapsonwerpers die buiten de gevestigde kaders denken om ingenieuze oplossingen te creëren voor de grote onderwerpen van de toekomst. Hiertoe werken de teamleden nauw samen met andere experts binnen CLAFIS, zoals omgevingsmanagers, waterbouwkundigen, verkeersplanners, lichtdeskundigen en civiel ingenieurs. De focus ligt hierbij op belangrijke maatschappelijke opgaven zoals vernieuwing van het landelijk gebied, stedelijke vergroening en verdichting, vergroting van de biodiversiteit, de energietransitie, woningnood en stikstofreductie. Binnen de landschappelijke en stedelijke visie van het team is er speciale aandacht voor het dichtbij brengen van groen en respect voor de historie van een locatie.

**'Als ontwerpend ingenieursbureau verbinden we ruimte en techniek vanuit een sterk milieu- en kostenbewustzijn. Maakbare ambities, daar worden ontwerpen beter van'**

### Stedelijke verdichting en vergroening

Met zoveel grootschalige projecten liggen er mooie uitdagingen voor de Clafisten van Team Leefomgeving. Wat zijn voor hen de belangrijkste? Stedenbouwkundig en landschapsonwerper Casimir: 'Het draait om het samengaan van stedelijke verdichting en vergroening, dat moet in balans blijven. Daarnaast is het een opgave om een historische stad als Nijmegen de energietransitie te laten doormaken en haar klimaatadaptieve vermogen te vergroten. Willen we meer elektrische voertuigen in de stad? Waar vinden we dan ruimte voor zonnepanelen of windturbines en laadstations? Ondertussen wil je in de stad ook een goede mobiliteit, maar dat raakt weer de klimaat- en energieopgaven die er liggen.' Het zijn, kortom, interessante en complexe afwegingen die de Clafisten van Team Leefomgeving moeten maken in Nijmegen.

### Beleving van de bewoners centraal

Het werk van Team Leefomgeving heeft direct invloed op het leven en de beleving van mensen. Hoe voelt het om als Clafist zo'n impact te hebben? Landschapsonwerper Jip: 'Mijn kernproject op het moment is Hof van Holland, een nieuwe stedelijke woonomgeving in Nijmegen-Noord. Hier is de uitdaging om voor de bewoners een zo groen mogelijk straatprofiel te realiseren in de beperkte ruimte. Voor mij is de beleving van de gebruikers het allerbelangrijkst. Je streeft naar een fijne

leefomgeving, deze brengen we in beeld met 3D-visualisaties en realtime VR-belevingen. Met deze technieken nemen we stakeholders mee in het ontwerp en de nog te maken keuzes. Wat mij daarnaast sterk bezighoudt, is hoe techniek en ruimte samengaan. Ofwel, hoe laat ik de beleving van bewoners samengaan met techniek.' Casimir sluit zich daarbij aan, al ziet zijn werk er inhoudelijk anders uit. 'Ik werk op een grotere schaal, mijn projecten hebben een grovere 'korrelgrootte'. Uiteindelijk gaan mensen gebruik maken van de locaties waar ik aan werk, maar dat speelt op een veel langere termijn. Daarbij liggen er grote opgaven, neem bijvoorbeeld extreme neerslag. Hoe gaan we daarmee om in een gebied? Je zoekt naar wenselijke oplossingen, maar vanuit mijn vakgebied wijs ik niet concreet aan waar bepaalde oplossingen precies moeten komen. Mijn taak is abstracter. Voor bijvoorbeeld klimaatadaptatie heb ik samen met andere disciplines de strategie voor Nijmegen bepaald en in beeld gebracht.'

### Breed toepasbare kennis

Casimir, Jip en ontwerper stedelijke ontwikkeling Thomas van Team Leefomgeving werken niet alleen aan projecten voor Nijmegen, maar zijn binnen CLAFIS ook betrokken bij meerdere projecten voor andere klanten. 'Daardoor hebben we een heel brede kenniskring. Zo zijn we ook op de hoogte van oplossingen van onze teamleden in bijvoorbeeld Apeldoorn en Enschede. Die kennis van elders is vaak uitstekend toepasbaar en dus waardevol voor onze projecten bij de Gemeente Nijmegen.'

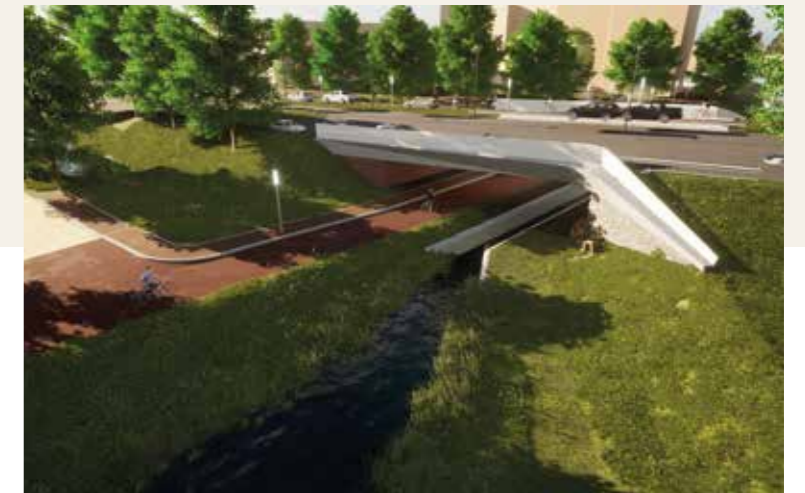
### De wederzijdse voordelen van hybride werken

Zoals alle Clafisten van Team Leefomgeving werken Jip, Casimir en Thomas dus aan meerdere stedelijke en landschappelijke projecten tegelijk. Hoe is dat te combineren? Werken de mannen voor de gemeente Nijmegen op vaste werktijden en op een vaste plek? 'In tegendeel. Het ene moment werken we thuis, dan weer op een bouwlocatie, en regelmatig komen we samen om te sparren met onze collega's van Team Leefomgeving. Dat kan fysiek zijn, maar ook online. Het is juist de afwisseling die ons zo goed past. Natuurlijk is dat voor iedereen anders, maar wij hebben dat alle drie nodig om geïnspireerd te blijven. Daar komt bij dat we via hybride werken veel contact hebben met uiteenlopende mensen; binnen de gemeente, bij andere onderaannemers en binnen CLAFIS. Dit laatste wordt nog versterkt doordat we zo'n uitgesproken multidisciplinair ingenieursbureau zijn. We staan in verbinding met zoveel verschillende expertises, zowel binnen Team Leefomgeving als CLAFIS-breed. Die kennis die we zo meenemen en inbrengen, die kruisbestuiving, is van waarde voor Nijmegen én voor onze eigen organisatie.' Het is een waardevol voortvloeiend van de transitie die Team Leefomgeving doormaakt. Het team combineert brede 'gedetacheerde' kennis en werkt projectmatig voor businesssteams van CLAFIS en voor diverse gemeenten.

## Altijd werk dat bij jou past

Bij CLAFIS heb je als professional veel afwisseling en bewegingsvrijheid in je werk. En je doet brede ervaring op. Want we zijn een multidisciplinair ingenieursbureau met expertises variërend van stedenbouwkunde en landschapsonwerp tot verlichting, ondergrondse infrastructuur en omgevingsmanagement. Jip en Casimir: 'CLAFIS kijkt goed welke uitdagingen er liggen bij een opdrachtgever. En vervolgens: wie hebben we om daaraan te werken en meerwaarde te bieden. Als expert word je dus veel meer op kwaliteit betrokken bij een project. En op visie en ambitie.' Zelfs wanneer je als jonge professional binnenkomt bij CLAFIS, doe je altijd werk dat bij jou past. Werk waarvan je leert als professional en groeit als individu.

Kom ons Team Leefomgeving versterken



Met een onderdoorgang worden de woonwijken Hof van Holland en Woenderskamp in Nijmegen met elkaar verbonden voor fietsers en voetgangers. Langs het fiets- en voetpad komt een nieuwe watersingel voor de hoofdafvoer van het regenwater in de omgeving.



Langs de singel in Hof van Holland komt een kade. Een fijne plek om samen te komen en te recreëren langs het water. In deze 3D-impressie zie je hoe de wensen op gebied van groen, toegankelijkheid en uitstraling samenkomen.



Barbara Kurstjens

Nijmegen in de smaak. Roelof: 'Ik merk dat CLAFIS daarin investeert. Ze weten voor ons steeds de juiste experts te vinden en nemen verantwoordelijkheid voor het niveau van hun mensen.'

Met sommige Clafisten hebben we bijvoorbeeld ontwikkelafspraken gemaakt: die opleidingstrajecten regelt CLAFIS allemaal. Daar hebben wij geen omkijken naar. Ook onderling houden de Clafisten elkaar uitstekend in de wedstrijd door casussen te bespreken en elkaar te ondersteunen. Stuk voor stuk belangrijke redenen waarom het ontzorgen door CLAFIS zo goed werkt binnen een grote gemeente als de onze.'

### 'Geen omkijken naar'

In september 2022 is de samenwerking met de gemeente Nijmegen contractueel verlengd voor nog eens zes jaar. Daaruit spreekt tevredenheid en vertrouwen, mogen we dat zo concluderen? Barbara: 'Zo'n contractverlenging gebeurt natuurlijk na een openbare aanbesteding. CLAFIS heeft opnieuw een goed aanbod gedaan. Dat is de zakelijke kant. Persoonlijk vind ik het heel prettig om samen te werken met de Clafisten van Team Leefomgeving. Ik kan snel schakelen met mijn vaste contactpersoon, commercieel projectmanager David Hoogeveen. Op hem kan ik bouwen en de samenwerking is gewoon erg plezierig.' Ook het kennisniveau van de Clafisten valt bij de gemeente



Roelof Geijteman



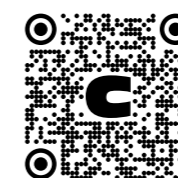
*In de beperkte ruimte die aanwezig is bij sommige ontwerpogaven, zoeken we continu naar nieuwe oplossingen om de waterberging en het groen zo efficiënt mogelijk te combineren. Hier hebben een kruidenlaag gecombineerd met bomen in een 'Bioswale': een beplante greppel met een doorlatende bodem.*

# uniek op de arbeidsmarkt

## Zo werkt het bij CLAFIS

Vol passie werken we samen aan succes. Bij CLAFIS staat geluk, vitaliteit en groei van onze collega's centraal. In het vak en als mens. Want wat is CLAFIS zonder onze 400 gedreven en betrokken Clafisten?

**Meer weten over CLAFIS als werkgever?**



Om ervoor te zorgen dat onze collega's gelukkig zijn en het meeste uit zichzelf halen, willen we als werkgever uitblinken op vier gebieden. 'Goed van start' betekent voor ons dat nieuwe Clafisten zich vanaf dag één onderdeel voelen van familie C. 'Meer dan werk' gaat over leuke dingen en collega's op een andere manier leren kennen. Hoe we zorgen dat Clafisten zich ontwikkelen op basis van de eigen ambities omschrijven we in 'Groeien en ontwikkelen'. Het laatste onderdeel 'Vitaliteit en werkgeluk' bestaat uit alles wat we doen om mentaal en fysiek in topconditie te zijn en blijven.

Wie kunnen beter over deze onderwerpen vertellen dan de Clafisten zelf? Per onderdeel neemt een collega je mee in ons doen en laten en hoe dit zich vertaalt tijdens de werkweek.

Introdag maart 2022. Max Ligthart, rechtsonder



## Goed van start!

Een goed begin is het halve werk en daarom zorgen we dat je vanaf dag één echt onderdeel bent van onze Familie C. Hoe? Dat vragen we mechanical engineer Max Ligthart. Clafist sinds februari 2022.

'Je echt welkom voelen begint al voor de eerste werkdag. In het sollicitatieproces had ik veel en persoonlijk contact met Nick, die toen mijn sollicitatieproces begeleidde en nu mijn manager is. Als ik belde of mailde met een vraag, dan werd er altijd snel en duidelijk teruggekoppeld. Zo werd ik echt persoonlijk verder geholpen met het vinden van een geschikte functie.

Die betrokkenheid is daarna gelukkig niet afgenomen. Het klinkt heel simpel, maar mijn werkvoorzieningen werden al voor mijn eerste werkdag opgestuurd, zodat ik direct aan de slag kon. Het is zonde als je de eerste week nog weinig kunt doen omdat je nog geen laptop en bijbehoren hebt.

### Neus in de boter

Op mijn eerste werkdag werd er 's morgens vroeg bij me thuis aangebeld, ik lag nog in bed. Ik had natuurlijk geen idee wat het was, maar toen ik de deur opende stond er iemand voor mijn neus met een ontbijt. Een mooie verrassing waar je de eerste werkdag heel positief mee begint. Ik werkte al een maand of twee bij CLAFIS toen de eerste introdag plaatsvond. Daar spreek je onder andere de

verschillende stafafdelingen als HR en ICT. Als je dan al tegen iets aan bent gelopen, kun je daarover die dag al in gesprek. Heel praktisch. Voor sommige Clafisten is Heerenveen best ver weg, daarom is het mooi dat iedereen die niet in de buurt woont voor de introdag in een hotel in Heerenveen kan overnachten.

### Wegwijs worden

Die eerste week is heel belangrijk om goed te landen in de organisatie. Samen met Nick ben ik die week langs bijna elk CLAFIS kantoor geweest. Daar heb ik direct veel gesproken met collega's, maar bijvoorbeeld ook met sectormanagers. Zo word je snel een bekend gezicht binnen de organisatie en weten mensen je sneller te vinden.

Nu werk ik zo'n tien maanden bij CLAFIS. Ik heb goed de tijd en ruimte gekregen om echt te landen binnen de organisatie. Ik kreeg een buddy toegewezen en had veel contact met het mechanical engineering team in Enschede. Ik ben regelmatig naar het Oosten afgereisd en overnachtte in Enschede. Dat persoonlijk contact zorgt ervoor dat je je in het begin sneller op je plek voelt.'

**Max Ligthart**  
Mechanical engineer



Familiedag 2022. Maaïke Schoenmaker, links.



## Meer dan werk

Met je collega's praat je veel over je werk. Logisch. Maar toch hebben we het ook veel over het leven buiten werkuren en de personen die dáár bij horen. Het is belangrijk om elkaar ook op een andere manier te leren kennen. Dat doen we tijdens gezellige evenementen, groot en klein, tijdens zomerbarbecues of kerstborrels. Binnen CLAFIS mag iedereen met goede ideeën iets organiseren. Bij heel veel dingen die rondom de watertoren van CLAFIS Enschede plaatsvinden, is managementassistent Maaïke Schoenmaker betrokken.

### Persoonlijke verbinding

'Door elkaar regelmatig te zien, voelen we ons meer bij elkaar en de organisatie betrokken. Vanuit mijn functie als managementassistent, maar zeker ook persoonlijk vind ik het leuk en belangrijk om zo nu en dan iets met collega's te organiseren. Dat kan van alles zijn. Borrels op kantoor of in de Foodhal hier in Enschede, jubileumfeestjes of activiteiten met DSV de Skeuvel – de schaatsvereniging die we sponsoren.

Ook zaken die CLAFIS-breed worden georganiseerd ben ik vaak bij betrokken. Denk aan de zomerbarbecues of de kerstborrels op de verschillende locaties. Maar bijvoorbeeld ook de familiedag.

Het organiseren van dit soort evenementen is heel leuk om te doen, vanuit de organisatie hebben we namelijk altijd alle ruimte voor creativiteit.

### Collega's als ambassadeurs

Sfeer wordt natuurlijk niet alleen bepaald door wat er rondom werk gebeurt, maar vooral door de werkdag zelf. Onze kantoren zijn mooie ontmoetingsplekken waar Clafisten graag samenkomen. Elke dag staat een uitgebreide lunch klaar voor alle collega's op kantoor, dat wordt ontzettend gewaardeerd. Ik zie dat collega's om me heen met plezier naar kantoor komen en met een fijn gevoel weer naar thuis vertrekken. Dat is uiteindelijk natuurlijk waarvoor we het doen.

Collega's zitten goed in hun vel en daardoor maken ze zakelijke relaties, familie en vrienden óók bekend met CLAFIS. Goede werksfeer en leuke contacten met collega's maken van collega's echte ambassadeurs.

'Aandacht maakt alles mooier!', zoals een Zweeds meubelconcern zou zeggen'

**Maaïke Schoenmaker**  
Managementassistent





## Groei & ontwikkelen

Groeien en ontwikkelen, daar houden we gelukkig nooit mee op. Wie werkt vanuit persoonlijke drijfveren en talenten, is gemotiveerd en gaat met plezier aan het werk. Die drijfveren en talenten zijn daarom leidend als we met collega's kijken naar de toekomst. Niet alleen in het sollicitatieproces, maar de hele CLAFIS-carrière lang. 3D-modellieur Casper van der Zwaag vertelt over hoe hij dit bij CLAFIS ervaart.

### Gewoon doen

'Tijdens mijn opleiding weg- en waterbouw kreeg ik een gastcollege van de Clafisten Marco Wijnstra en Suleyman Akgun. Dat college zorgde ervoor dat ik CLAFIS in mijn achterhoofd hield toen ik op zoek ging naar mijn eerste werkplek. Des te grappiger dat zij mij de afgelopen jaren wegwijst hebben gemaakt op de werkvloer.

Als je net van school komt, heb je nog veel te leren. Kort na mijn start kwam ik terecht in een intern projectteam om te werken aan project Markermeerdijken. Hierin werkte ik met het programma Civil 3D, dat toen nieuw voor me was. Ik werd dus direct in het diepe gegooid, maar natuurlijk met goede en intensieve begeleiding. Op die manier heb ik in mijn eerste twee jaar intern ontzettend veel geleerd door gewoon te doen. Trial and error.

### Nieuwe stappen met de gesprekscyclus

Tijdens een gesprek in de gesprekscyclus bespreek je met je manager onder andere wat je ambities zijn en welk soort werkzaamheden je graag meer wilt doen. De afgelopen jaren heb ik steeds meer interesse gekregen in het wegennet en gaf in de gesprekscyclus aan dat ik me hierin verder wilde ontwikkelen. Nu, een aantal maanden later, werk ik drie dagen in de week aan opdrachten bij Roelofs om ervaring op te doen bij een opdrachtgever en te leren van de specialisten hier.

Binnenkort start ik met een deeltijdopleiding Civiele Techniek voor een dag in de week, naast werk bij CLAFIS. Ook dat plan is ontstaan tijdens gesprekken in de gesprekscyclus. Het mooiste is dat dit zonder barrières met me is opgepakt en geregeld. 'Past het goed bij de plannen die we hebben en biedt het mogelijkheden om verder te groeien?' Ja. Mooi, laten we beginnen.' Dat laat goed zien dat de gesprekken met elkaar ook écht leiden tot nieuwe ontwikkelingen.'

**Casper van der Zwaag**  
3D-modellieur



## Vitaliteit & werkgeluk

Wie lekker in zijn vel zit, straalt dit uit. En daar profiteert iedereen binnen zijn of haar omgeving van. Vitale en gelukkige collega's zorgen voor een gezonde organisatie. Daarom vinden we het belangrijk flexibiliteit te bieden in werkplekken en –tijden, een fijne werkomgeving te faciliteren en om elkaar regelmatig sportief uit te dagen. Met wie kunnen we hier beter over spreken dan adviseur projectbeheersing én marathonloper, Maarten Lolcama.

### Een rode loper

'Al wel heel snel kwam ik in aanraking met CLAFit. Toen ik nog maar net met CLAFIS in gesprek was, werd ik al door Bram van Hees uitgenodigd om samen met andere Clafisten de Berenloop marathon te lopen. Tuurlijk wilde ik dat. Bij vorige werkgevers heb ik zelf veel hardlooptweedsporten georganiseerd. Zo'n uitnodiging is natuurlijk voor een marathonliefhebber als ik alsof er een rode loper voor je wordt uitgerold.

Het organiseren van sportactiviteiten is bij CLAFIS vanzelfsprekend. Ideeën komen van onderaf, maar vrijwel alles kan vanuit CLAFIS worden geregeld. De Berenloop was mijn eerste als Clafist. Met windkracht zeven tegen, de regen van voren en stukken bergop en over het strand, was het een hele zware. Maar alle Clafisten hebben de hele of halve marathon uitgelopen. Het is prachtig om elkaar als collega's op een hele andere manier te leren kennen en elkaar te motiveren. Je loopt geen race tegen elkaar,

maar daagt vooral jezelf uit. Daarbij onderstreept CLAFIS het belang dat je door regelmatig te sporten je hoofd kan leegmaken en daardoor lekkerder in je vel zit.

### Persoonlijke aandacht vanuit bedrijfsvisie

Natuurlijk zegt bijna elke organisatie echt te kijken naar de mens en ruimte te bieden voor flexibiliteit. In de realiteit kunnen bedrijven dat toch niet altijd goed waarmaken. Bij CLAFIS merk ik dat dit echt gedragen wordt door de organisatie, vanuit de bedrijfsvisie. Dat geldt ook voor het verbonden zijn met CLAFIS, ook al werk je bij een opdrachtgever. Elke week werk ik een dag met Clafisten aan onze eigen organisatie. Dat is heel fijn.

Mijn drukke werk- en privéleven is goed te combineren mede door de flexibiliteit en eigen verantwoordelijkheid die ik vanuit CLAFIS krijg. In het gezinsleven moet je er soms voor je kinderen zijn binnen kantooruren. Dat betekent dat je af en toe in de avond of in het weekend werkt. De vrijheid om dit in te delen zorgt ervoor dat ik per dag kan bepalen wat het beste uitkomt. Qua tijden, maar ook de keuze tussen werken op kantoor of thuis.'

'Niet alleen voor mij en CLAFIS werkt dit goed, maar dit komt direct of indirect natuurlijk ook ten goede aan de resultaten voor onze opdrachtgevers.'

**Maarten Lolcama**  
Adviseur projectbeheersing





# Altijd op zoek naar nieuwe collega's

Werken bij een ingenieursbureau waar de mens centraal staat? Bekijk hieronder een aantal van onze landelijke vacatures. Staat jouw droomfunctie hier niet tussen? Via [werkenbijclafis.nl](http://werkenbijclafis.nl) vind je al onze beschikbare rollen.

Een greep uit onze vacatures

### Mechanical engineer

Als Mechanical Engineer ben je verantwoordelijk voor de ontwikkeling, design en detail engineering van diverse projecten. Dit zijn steeds wisselende projecten, soms kort- en soms langdurig. Omdat elk project anders is, zijn jouw werkzaamheden daardoor zeer divers.

### BIM-coördinator

Als BIM-coördinator bij CLAFIS ben je een belangrijke schakel tussen opdrachtgevers, installateurs en bouwbedrijven. Je gaat de verdere toepassingen van BIM begeleiden binnen de interne projectteams. Je speelt een belangrijke rol in de ontwikkeling, het beheer, de coördinatie en het gebruik van BIM.

### Engineer energie

Als engineer ben jij verantwoordelijk voor de voorbereiding van complexe elektraprojecten. Jij bent de spin in het web, de regelaar en de bindende factor van het ontwerp tot aan de realisatie van het project. Jij bent betrokken bij nieuwbouwprojecten, maar ook bij uitbreidingen en renovaties.

### Werkvoorbereider energie

Heb jij ervaring als werkvoorbereider ondergrondse infra in de telecom, installatietechniek of bij een grote aannemer? Stap over naar de groeiende energiesector als werkvoorbereider energietechniek!

### Omgevingsmanager

Voor het landelijke team Infrastructuur, Gebouwen en Water zoeken wij versterking. Als omgevingsmanager werk je zowel in de private als de publieke sector. Daarnaast zet je jouw ervaring in om ons interne team omgevingsmanagement naar een nog hoger niveau te tillen.

### Contractmanager

Als contractmanager krijg je de verantwoordelijkheid over de coördinatie, uitvoeringsbegeleiding en advisering bij het contractmanagementproces op projecten in de sector Infrastructuur, Gebouwen en Water.

WIDEN  
PERSPECTIEF



**BEKIJK ALLE ACTUELE VACATURES**

# Beelden zeggen meer dan 1.000 woorden

Abonneer je op ons YouTube kanaal en mis geen video!



**SUBSCRIBE**



**WACHT NIET OP HET VOLGENDE MAGAZINE VOLG ONS ONLINE!**







Mariëlle Bins

Kennisgroep Proces

## Kennis delen is kracht... en leuk bovendien

Vakbroeders die elkaar regelmatig opzoeken. Zowel op het werk als daarbuiten. Om kennis te delen, deze verder te ontwikkelen en innovatieve technische onderwerpen en klantvraagstukken te bespreken. CLAFIS zet vol in op de ontwikkeling van kennisgroepen. En met succes. Een portret van Mariëlle Bins en Ruben Oortman van de kennisgroep Proces die al ruim vier jaar een hechte club vormen en meerdere succesvolle projecten, interessante ontwikkelingen én leuke activiteiten op hun lijstje kunnen zetten.

### Veelgevraagde partner in procestechnologie

De kennisgroep Proces richt zich – de naam verradt het al – op procestechnologie. Voor niet-ingewijden: in de procesindustrie draait het om de vervaardiging van producten en halffabricaten waarbij chemische en fysische producteigenschappen worden veranderd. Hierbij worden veelvuldig chemische en biochemische processen gebruikt. CLAFIS beschikt over hoogwaardige procestechnologische expertise. Hierdoor zijn we in de zuivelindustrie, food, pharma, chemie en waterzuivering een veelgevraagde partner voor onder meer ontwerp, engineering en optimalisatie van nieuwe en bestaande productieprocessen. Ruben Oortman, senior procestechnoloog: 'Wat we van klanten terugkrijgen, is dat CLAFIS het verschil maakt met analytisch vermogen. En we zijn goed in het ontwikkelen van werkbare oplossingen die behalve procestechnisch ook mechanisch goed uitvoerbaar zijn.'

### Informeel sparren met je collega's

Kennisgroep Proces bestaat uit 15 Clafisten die allemaal actief zijn op het gebied van procestechnologie. De groep werd in 2018 mede opgericht door Mariëlle Bins, commercieel projectmanager Business Team Industrie Noord, die zich met een knipoog de moeder overste van de groep noemt. 'Samen met andere teamleden van het eerste uur signaleerden we een groeiende behoefte onder Clafisten om informeel te sparren met collega's met dezelfde 'pet' op. Mensen uit je eigen kennisgebied waarmee je regelmatig samenkomt om vraagstukken die je tegenkomt in je werk te bespreken en liefst ook op te lossen. Eigenlijk was de opzet vanaf het begin al breder dan dat: we merkten dat deze 'kennisverwanten' ook gewoon bij elkaar wilden zijn. Praten over je kennisgebied, interesses en inzichten én ondertussen socializen, een leuke tijd hebben met elkaar. We komen gemiddeld eens per kwartaal bij elkaar. Zo'n bijeenkomst kan bijvoorbeeld gaan over een klantvraagstuk dat we samen willen oppakken.



Sandro Lisci  
Sectormanager

## 'CLAFIS stimuleert en faciliteert z'n kennisgroepen'

'De kennisgroepen binnen CLAFIS hebben als voornaamste doel om verbinding te creëren tussen Clafisten met een vergelijkbare achtergrond en vakgebied. Door die verbindingen en kruisverbanden willen we kennisdeling en ontwikkeling bevorderen. Reden voor CLAFIS om de oprichting van kennisgroepen te stimuleren en faciliteren. Daarnaast is het een belangrijk onderdeel van onze strategische switch naar sectorgericht denken. Ofwel: kijk over de grenzen van businessteams, regio's en sectoren heen en ga verbindingen aan met collega-Clafisten die expert zijn in een specifiek vakgebied.'

### Persoonlijke en inhoudelijke ontwikkeling

'Op termijn willen we dat iedereen binnen CLAFIS lid is van een kennisgroep. Samen met je groep houd je je bezig met thema's uit je vakgebied en bespreek je cases en innovaties. Je krijgt daarmee de kans om jezelf zowel persoonlijk als inhoudelijk te ontwikkelen. Iets waar wij groot belang aan hechten in onze organisatie.'

### In welke kennisgroep zit jij?

'Binnen CLAFIS zijn al tal van kennisgroepen actief. Elk met hun specifieke expertise, onder andere Mechanical, Process, Omgevingsmanagement, Contractmanagement, Projectmanagement en BIM. Ook zijn er nog kennisgroepen in oprichting. Heb jij als Clafist een sterke interesse en expertise om deel uit te maken van een kennisgroep? Laat dan vooral van je horen!'

Of we organiseren een rondleiding bij een interessante partij. Of we maken afspraken over het bouwen van procestechnologische tools, denk aan rekenmethodes die we op termijn intern en extern kunnen gebruiken. En die bijeenkomsten gaan niet alleen maar over werk. De laatste keer zijn we met z'n allen gaan lasergamen en een hapje eten. Het mooie is dat iedereen vrijwel altijd aanwezig is. Dat is veelzeggend.' Lachend: 'We zijn gewoon een heel leuke groep.'

### Verskillende, complementaire achtergronden

Procestechnologie is logischerwijs de rode draad binnen hun kennisgroep, maar verder is de bezetting breed wat betreft opleiding en achtergrond. Een bewuste keuze, legt Ruben uit. 'We zijn een groep met dezelfde vakinhoudelijke interesses. Dat betekent niet dat we allemaal procestechnoloog moeten zijn. Juist niet. We willen mensen die complementair zijn aan elkaar, met verschillende achtergronden. Ik neem mezelf even als voorbeeld. Eerst heb ik elf jaar in een petrochemische omgeving gewerkt. En nu werk ik in een food en pharma omgeving. Voor een buitenstaander zijn dat twee compleet verschillende takken van sport.'

Maar procestechnisch en mechanisch gezien, zijn er veel interessante overeenkomsten. Dat stelt je als groep in staat om vraagstukken vanuit meerdere invalshoeken te bekijken. We zijn een divers en goed op elkaar aansluitend gezelschap van gedreven Clafisten uit het hele land.'

### Verskillende, complementaire achtergronden

Procestechnologie is logischerwijs de rode draad binnen hun kennisgroep, maar verder is de bezetting breed wat betreft opleiding en achtergrond.

Ruben Oortman



Een bewuste keuze, legt Ruben uit. 'We zijn een groep met dezelfde vakinhoudelijke interesses. Dat betekent niet dat we allemaal procestechnoloog moeten zijn. Juist niet. We willen mensen die complementair zijn aan elkaar, met verschillende achtergronden. Ik neem mezelf even als voorbeeld. Eerst heb ik elf jaar in een petrochemische omgeving gewerkt. En nu werk ik in een food en pharma omgeving. Voor een buitenstaander zijn dat twee compleet verschillende takken van sport. Maar procestechnisch en mechanisch gezien, zijn er veel interessante overeenkomsten. Dat stelt je als groep in staat om vraagstukken vanuit meerdere invalshoeken te bekijken. We zijn een divers en goed op elkaar aansluitend gezelschap van gedreven Clafisten uit het hele land.'

### Hoogwaardige expertise voor onze klanten

Voor Clafisten zoals Mariëlle en Ruben is het deelnemen aan een kennisgroep dus waardevol voor de eigen professionele groei. Maar hoe zit het met klanten? Waar ligt voor hen de meerwaarde van een kennisgroep? Mariëlle: 'Die ligt in onze omvangrijke procestechnologische kennis en ervaring, en tegelijkertijd in de multidisciplinaire expertise binnen CLAFIS. Je moet je voorstellen dat een proceslijn van een klant nooit draait om slechts één techniek. Om een nieuwe lijn draaiend te krijgen, heb je bijvoorbeeld ook instrumentatie en automatisering nodig. De mensen in onze groep weten precies wie daarvoor de juiste expertise heeft. Ze weten elkaar te vinden, zowel binnen kennisgroep Proces als op andere plekken binnen CLAFIS. De lijntjes zijn kort. Voor klanten betekent dat: altijd snel de juiste hoogwaardige expertise in huis voor elk procestechnologisch en aanverwant vraagstuk.'

### Prachtige referentieprojecten

In vier jaar tijd is binnen kennisgroep Proces gespaard over veel aansprekende projecten. Op welke daarvan zijn Mariëlle en Ruben nu het meest trots? 'Voor zuivelproducent Ausnutria zijn we betrokken bij de bouw van een volledig gasloze fabriek die straks helemaal CO2- en stikstofloos

draait. Een project met een uitdagende mix van procestechnologie, duurzame energie en koude- en warmtetechniek. Een ander paradepaardje is het project voor afvalverwerker Omrin in Harlingen, waar we meedenken over het optimaliseren van een deel van de afvalverbranding. Heel vernuftig vinden we zelf ook de rekentools die we ontwikkelen voor het ontwerp en de optimalisering van RWZI's (rioolwaterzuiveringsinstallaties). Momenteel werken we bijvoorbeeld aan rekentools voor warmteoverdracht en massabalans. We ontwikkelen deze tools, omdat we kansen in de markt zien en de tools willen gebruiken voor onze eigen projecten en dienstverlening. Een investering waarvan we verwachten dat deze in de toekomst breed toepasbaar is bij RWZI's. Trots zijn we ook op een groot project bij FrieslandCampina in Beilen. Daar heeft een team van Clafisten 70+ objecten aangesloten aan een nieuwe CIP-set. Een ontzettend groot project met alle facetten van procestechnologie.'

### Aantrekkelijk werkgeverschap

CLAFIS wil zich op de arbeidsmarkt profileren als een buitengewoon aantrekkelijke werkgever. Past het concept van kennisgroepen volgens beide groepsleden bij die ambitie? Ruben: 'Absoluut. Voor mij is kennisgroep Proces een perfect voorbeeld van 'learning on the job', in mijn ogen de beste leerschool die je je kunt wensen. Je leert van elkaar én je leert door te doen: door echtevraagstukken van klanten aan te pakken.' Voor de meer ervaren Clafisten zijn kennisgroepen een mooie manier om hun kennis over te dragen aan de jongere garde. En voor nieuwe en toekomstige Clafisten is het concept van kennisgroepen minstens zo interessant, weet Mariëlle. 'Tijdens kennismakingsgesprekken met potentiële Clafisten noem ik altijd het bestaan van kennisgroepen binnen CLAFIS. Dan zie je hun ogen oplichten. Jonge professionals hebben nog sterker de behoefte om bij een groep te horen. Om gelijkgestemden te leren kennen, elkaar beter te maken en nog meer toegevoegde waarde te bieden voor klanten. Je hebt in een kennisgroep gewoon een leuke en vooral inspirerende tijd met veel onderlinge verbinding.'

Bekijk hier onze vacature Proces Engineer



## 'Voor mij is kennisgroep Proces een perfect voorbeeld van 'learning on the job', in mijn ogen de beste leerschool die je je kunt wensen'



# GATE C

## FAMILIEDAG 2022

Familie C, zo noemen we onszelf. Alle Clafisten horen bij deze grote familie. En zoals dat vaker gebeurt in grote én kleine families, komen ook wij elk jaar allemaal samen op onze familiedag. Onze thuisfamilies of goede vriend of vriendin nemen we gewoon lekker mee. Op de CLAFIS familiedag gaan we de hort op en genieten we van allerlei activiteiten, een spectaculaire omgeving en natuurlijk vooral ook veel heerlijk eten en een klein drankje. De mooiste dag van het jaar!



BEKIJK HIER DE  
AFTERMOVIE!



★ ★ ★  
KEEP YOUR  
BOARDING PASS  
READY!

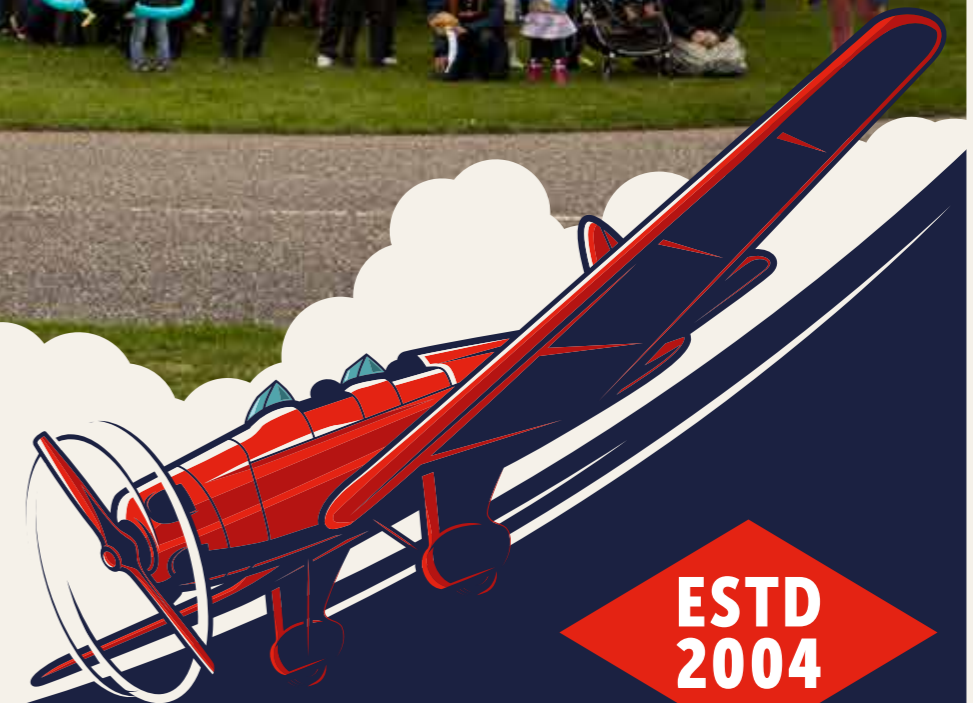


**CLAFIS**  
INGENIEUS

**THANK YOU FOR FLYING  
WITH CLAFIS TODAY!**

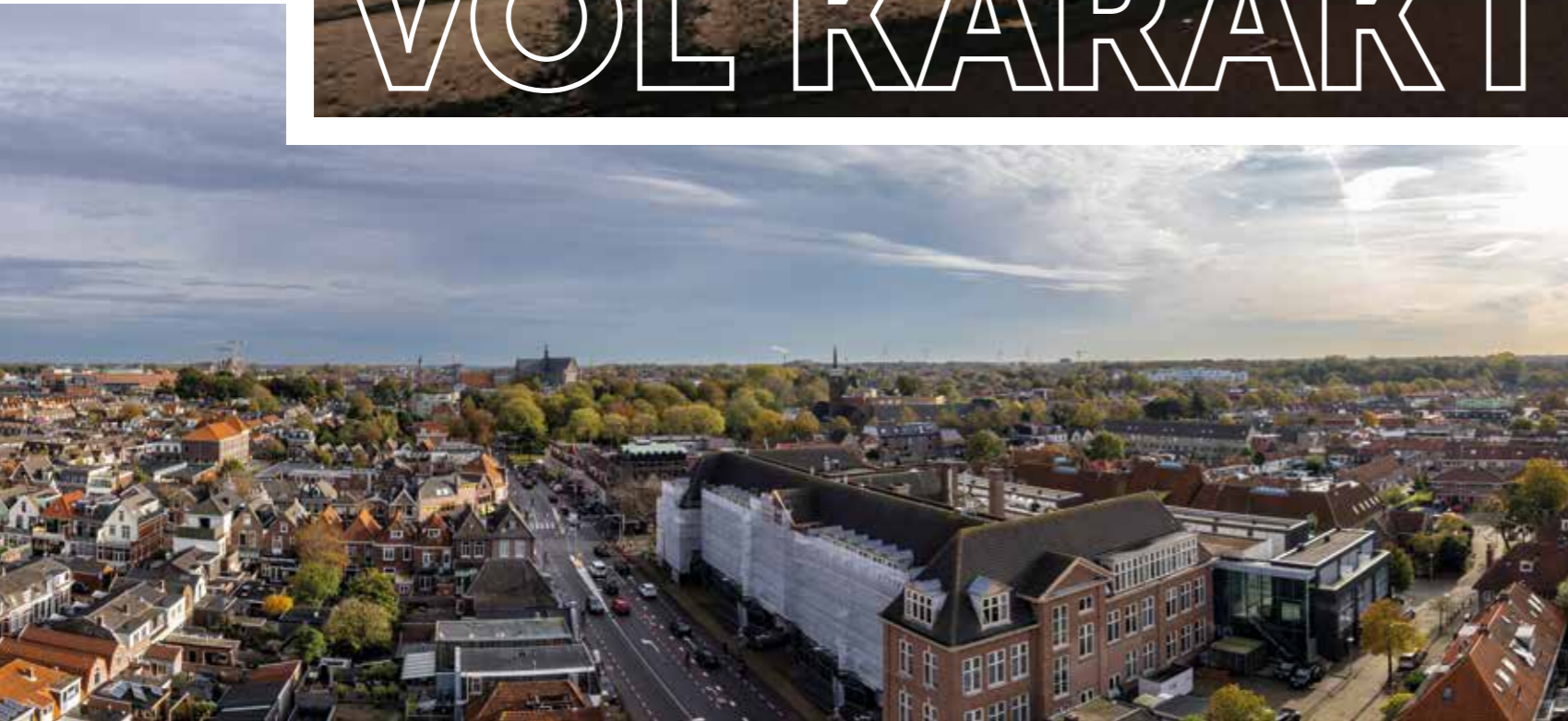


**LUCHTVAART  
MUSEUM  
AVIOLDROME**



**ESTD  
2004**

# VIER VERSCHILLENDE VERDIEPINGEN VOL KARAKTER



## De Huiskamer van Alkmaar

Wil je een bezoek brengen aan onze vestiging in Alkmaar dan is de routeplanner bijna niet nodig. Onze Clafisten werken in de kaasstad vanuit de markante Alkmaarse Watertoren. Dit gemeentelijke monument is met een hoogte van 31,40 meter behoorlijk indrukwekkend te noemen en eigenlijk niet te missen als je door de stad toert. De toren behoort dan ook tot één van de meest bekende symbolen van de stad. Het werd aan het begin van de 20e eeuw gebouwd door de architect Holmberg de Beckfelt en diende tientallen jaren als buffervoorraad

voor de stad. De watertoren is de afgelopen jaren aan meerdere renovaties onderworpen. Hierbij is hard gewerkt om op creatieve wijze het monument een mooie herbestemming te geven zonder te tornen aan de herkenbaarheid die het in Alkmaar heeft. Binnen hebben wij ons uiterste best gedaan om met behoud van het eigenzinnige karakter van de toren een efficiënte en warme ontmoetingsplek te creëren. Kom vooral eens langs en ervaar zelf het resultaat. De koffie staat altijd klaar!



# Orbitramooetingsspolek

# Orbitramooetingsspolek



# Laat het water succesvol vloeien!

Water is fascinerend. Als kleine jongen wist ik het al. Ik kon er geen genoeg van krijgen. En nog steeds niet. Water houdt me dag in dag uit bezig. Daarmee ben ik in goed gezelschap binnen CLAFIS. Water is een hot topic bij ons. Wat drie jaar geleden begon als een wild idee, mondde uit in een plan. Inmiddels is water uitgegroeid tot een expertise waarbinnen 40 waterexperts klaar staan voor klanten in heel Nederland. En die groei zetten we door. Samen! In dat ene woord 'samen' ligt de sleutel voor nog meer watersucces.

## Groot deel van alle raamcontracten in handen

Water vloeit op een natuurlijke, organische manier waar het naartoe wil. Een mooie metafoer voor hoe we binnen CLAFIS onze wateruitdagingen oppakken. De Nederlandse waterschappen hebben een professionaliseringslag doorgemaakt in hun inkoop. Binnen de watersector liggen grote opgaven op het gebied van vier thema's: waterketen, watersystemen, waterveiligheid en drinkwater. Onthoud deze vier thema's even, want niet geheel toevallig zijn het dé vier expertises waarmee CLAFIS de watermarkt bewerkt. Willen we daarin succesvol zijn, dan moeten we raamcontracten winnen. En dat lukt. Inmiddels hebben we circa 50% van de raamcontracten in handen van ingenieursdiensten binnen de waterschapswereld en bijna 100% op detachingsgebied.

## Dorstig naar meer

Wat hebben we zoal opgezet de afgelopen drie jaren? CLAFIS heeft nu waterteams met expertise op het gebied van gemalen en zuiveringsinstallaties, natuurbouw, contractmanagement en beleid & planvorming. Maar we blijven dorstig naar meer. We haken momenteel nieuwe teams aan op het gebied van leefomgeving en omgevingsmanagement. Trouwens, het mooie is dat dit 'kenniscirkels' zijn. Ofwel collega's met een gezamenlijke expertise die op eigen initiatief bijeenkomen om kennis te creëren en te delen. Over kenniscirkels lees je verderop in dit magazine meer. Samen – daar heb je het woord weer – met onder andere de kenniscirkel Leefomgeving wordt er bijvoorbeeld keihard nagedacht over de uitdagingen van Waterschap Noorderzijlvest. In één van hun natuurgebieden gaan we de functies natuur, water, landbouw, recreatie en wegen op een zo harmonisch mogelijke manier laten samenvloeien in een inrichtingsplan.

## Nieuw businesssteam Waterketen & Systemen

Mag ik het even organisatorisch schetsen? In de nabije toekomst zetten we businesssteams op rond de vier thema's van de watersector. Daarom starten we begin 2023 met een nieuw businesssteam Waterketen & Systemen, aangevoerd door Bob Koenders, Hanneke van der Eijnden en Peter Duindam. Een mooie organisatorische uitdaging! Hoe we onszelf organiseren interesseert de klant echter weinig. Waterschappen willen oplossingen. En die oplossingen omvatten vaak veel meer dan water alleen. Daarvoor is brede expertise nodig. Expertise die bovendien per project verschilt. Juist daar ligt onze uitdaging. En ook steeds nadrukkelijker onze kracht! Want sinds CLAFIS de strategische switch heeft gemaakt naar sectorgericht werken

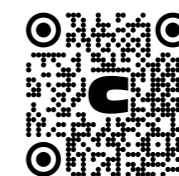
en kennisdenken, weten we elkaars expertises binnen de gehele organisatie steeds beter te vinden. We kijken over de kantoren heen om op elk project de juiste experts aan te haken.

## Verandering komt van onderaf

Kennis opzoeken binnen je eigen organisatie, landelijk in plaats van binnen je eigen vestiging of regio. Het is een mooi avontuur voor elke Clafist, of je expertise nu water is of iets totaal anders; van woningbouw en utiliteitsbouw tot procestechnologie en industriële automatisering. Samen zitten we middenin die prachtige transitie waarbij we elke dag een beetje beter worden. Dit houdt in dat we echt met z'n allen aanpakken. Dat werkt niet als het van bovenaf wordt opgelegd. Verandering komt van onderaf en wordt van bovenaf gefaciliteerd. Bij CLAFIS leggen we verantwoordelijkheden laag in de organisatie. Spreek elkaar aan, zoek verbinding met je collega's her en der in het land. Zodat ons eigen 'water' – ofwel onze gezamenlijke kennis en talenten – natuurlijk en organisch vloeit waar het naartoe wil. Namelijk: de behoeften van onze klanten en de ambities van de collega's waarmaken. Laat ik deze uitdaging even op mezelf betrekken. Als business manager zal ik nog beter de juiste kennis moeten opzoeken binnen de organisatie. Nog scherper samenwerking zoeken met andere businesssteams. En nog beter als ondernemer kijken naar de watersector en naar mijn collega-ondernemers binnen CLAFIS. Onze uitdaging is om de komende jaren door te groeien naar 80 tot 100 waterexperts. Thema's als hittestress, droogte, extreme neerslag, voldoende drinkwater en klimaatneutraal ondernemen staan daarin bovenaan ons lijstje.

## En dóór

Mijmerend over water besluit ik komend voorjaar te beginnen aan een vijver in de achtertuin. Of misschien een systeem waarin het water natuurlijk en organisch vloeit waar het naartoe wil... Hola, mijn mobiel gaat. Collega Michiel: of we een veerstoep kunnen ontwerpen voor één van onze klanten. Uiteraard! Verder mijmeren is voor later, nu de handen uit de mouwen en dóór met weer een mooie offerte en hopelijk een project.



Meer over  
onze watersector

'Samen zitten we middenin die prachtige transitie waarbij we elke dag een beetje beter worden. Dat werkt niet als het van bovenaf wordt opgelegd. Verandering komt van onderaf en wordt van bovenaf gefaciliteerd'

Jeroen Bakker Business manager water


**CLAFIS**  
INGENIEUS

Goede voorbereiding  
bepaalt je eigen  
voorsprong...

Trots hoofdsponsor van  
studentenschaatsvereniging  
**DSV De Skeuvel**

Als hoofdsponsor van studentenschaatsvereniging 'DSV De Skeuvel' legt CLAFIS continu de verbinding met de sportieve technische studenten van Universiteit Twente en Hogeschool Saxion.

Zo zijn er sinds de aanvang van dit sponsorschap in 2015 al schaats- en curling clinics voor de CLAFIS-collega's geweest, hebben diverse studenten de mogelijkheid gehad om met de Energietocht mee te fietsen en is er zelfs al een bus met enthousiaste schaatsfanaten van de Skeuvel namens CLAFIS bij Thialf gebracht.

De Skeuvel is dé studentenschaatsvereniging van Enschede met meer dan 240 leden. Met haar oprichting in 1966 is het de oudste studentenschaatsvereniging van studierend en schaatsend Nederland.

[clafis.nl](http://clafis.nl)

# De drie gezichten van Anna van der Zwan

Ze is pas twee jaar Clafist, maar vertel Anna van der Zwan niet hoe je jezelf moet profileren in een organisatie. 'Ik hoor weleens dat ik nogal zichtbaar ben binnen CLAFIS. Ze zegt het bescheiden, maar met een knipoog. 'Ik houd er nu eenmaal van om te pionieren en verbindingen te leggen. Samen met collega's nieuwe dingen aanpakken.' Een drievoudig portret van een ambitieus mensenmens met een aanstekelijke energie.

## NIEUW

In deze nieuwe rubriek portretteren we elke keer een Clafist vanuit drie heel verschillende en verrassende invalshoeken.

## 'initiatief'

### 1. Commercieel projectmanager

'Ik heb geen technische achtergrond.' Anna zegt het zonder blikken of blozen. Toch was het voor haar volstrekt logisch om al vrij snel na haar afstuderen voor CLAFIS te kiezen. 'Mijn eerste baan was bij een landelijke detacheringsorganisatie. Een onbekende wereld die nauwelijks aansloot op mijn opleiding. En ik vond het geweldig. Met mensen omgaan, compleet mijn ding. Tijdens het matches van kandidaten kwam ik regelmatig in contact met CLAFIS. Misschien ben ik toen opgevallen.' Want van het één kwam het ander. Als Clafist is Anna nu sinds 2020 commercieel projectmanager binnen businessteam IGW Noord. 'Hier zit ik echt op mijn plek. Ik ben een mensenmens en geniet van de vele contacten binnen de organisatie. De cultuur bij CLAFIS past ook perfect bij mij. Jezelf elke dag een beetje beter maken. En je krijgt hier zoveel ruimte voor initiatief en ondernemerschap. Ik denk dat iedere jonge, gedreven professional het fantastisch vindt bij CLAFIS. Of ik over vijf jaar nog steeds commercieel projectmanager ben? Ik houd wel van van pionieren hè. Teammanager binnen CLAFIS, dat lijkt me wel wat.'





## 'verbinding'

### 2. Bestuurslid van EPIS

Door haar hang naar het nieuwe kwam Anna al snel in contact met het CLAFIS jongeren netwerk EPIS. 'Het jongeren netwerk was nog in oprichting en ik kreeg de kans om daaraan mee te werken als bestuurslid. Dat paste precies in mijn straatje. Verbinding brengen tussen de nieuwe generatie Clafisten, helemaal iets voor mij. Intussen hebben al zo'n 80 jonge professionals zich aangesloten bij EPIS. We organiseren zes keer per jaar bijeenkomsten. Bij vier daarvan staat kennisverbreding centraal. Maar dan op een heel levendige en vlotte manier. Het gaat dan niet zozeer over technisch inhoudelijke vraagstukken, maar meer over hoe je als 'junior' verbindingen met elkaar creëert en leert van elkaars ervaringen. De andere twee jaarlijkse EPIS bijeenkomsten gaan over allesbehalve kennisverbreding. Dan is het tijd voor een borrel en een hapje. Socializen. Het is gewoon een heel leuke club enthousiaste mensen die aan de weg timmeren en ondertussen plezier willen hebben met leeftijdgenoten met dezelfde professionele drive. Ik geniet daarvan. Want bestuurswerk zit in mijn bloed en EPIS is gewoon supergezellig en inspirerend.'

**'Je krijgt hier zoveel ruimte voor initiatief en ondernemerschap. Ik denk dat iedere jonge, gedreven professional het fantastisch vindt bij CLAFIS'**



## 'luisteren'

### 3. Aanstormend gemeenteraadslid

Anna's ambities beperken zich niet tot CLAFIS. Ook de politiek trekt. Iets wat ze van huis uit heeft meegekregen. 'Mijn vader is burgemeester van Heerenveen. Van kleins af aan gingen thuis veel gesprekken over politiek. En daardoor ook over sociale onderwerpen zoals armoede. Dat heeft mij wel gevormd in hoe ik tegen mensen aankijk. Ik vind dat je altijd moet blijven luisteren naar elkaar. Er is al zoveel tegenstelling en verharding. Ook in mijn werk blijf ik altijd het gesprek aangaan. Ik ben best eigenwijs, maar ik stel me altijd open op.' Haar politieke kleur kreeg Anna ook met de paplepel ingegoten. 'Mijn partij, de PvdA, startte onlangs een interne verjongingscampagne. Om een lang verhaal kort te maken; ik word nu gecoacht in mijn politieke ambities en vaardigheden door Tweede Kamerlid Henk Nijboer. Voor nu zou ik graag in de gemeenteraad van Groningen willen komen. Of ik ooit de landelijke politiek in ga? Dat weet ik niet. Maar ik heb wel een sterke behoefte om mee te denken over bijvoorbeeld energie en andere grote onderwerpen van nu.'

Installatieverantwoordelijkheid en verlichting voor Verkade

## Werken voor het lekkerste merk van Nederland

Sinds een jaar werkt CLAFIS aan mooie uitdagingen bij Koninklijke Verkade. Naar onze smaak één van de lekkerste merken van Nederland. In de fabriek in Zaandam ondersteunen en adviseren we het voedingsconcern op het gebied van installatieverantwoordelijkheid en verlichting. Voor Clafisten Vincent Armeë en Elkin Petrici projecten om van te smullen, maar dan op technisch gebied.

### Persoonlijke veiligheid van medewerkers

Sultana's in je broodtrommeltje, een Sprits bij de koffie. Wie kent ze niet, de koekjes, biscuits en chocolade van Verkade. Jong en oud is opgegroeid met de banketbakkersproducten uit Zaandam. Voor Clafisten Vincent en Elkin is Verkade – onderdeel van het mondiale voedingsconcern Pladis – dan ook een prachtige, aansprekende opdrachtgever. Begin 2022 werd Vincent er geïntroduceerd om het beleid rond installatieverantwoordelijkheid vorm te geven. 'Aanvankelijk was de vraag om een door Verkade geschreven elektriciteitsveiligheidsplan te beoordelen en herschrijven. De specifieke kennis en capaciteit hiervoor was op dat moment niet beschikbaar binnen het bedrijf. En sowieso was de technische dienst van Verkade op dat moment fors belast door een lopend moderniseringsproject. Spreek je over elektriciteitsveiligheid, dan gaat het over de continuïteit van het productieproces, maar veel meer nog over arbo-eisen. Ofwel over de persoonlijke veiligheid van medewerkers. 'In een rondgang door de fabriek bleek vanuit mijn eigen optiek als installatieverantwoordelijke ook de verlichting voor verbetering vatbaar. In samenspraak met Verkade hebben we toen besloten om ook verlichtingspecialist Elkin te betrekken bij het project.' Een mooi staaltje integrale dienstverlening. ▶

Van links naar rechts:  
Vincent Armeë,  
Elkin Petrici,  
Mike Ubels



Mike Ubels,  
teamleider E&IA bij Verkade

## 'Met CLAFIS haal je serieuze kennis in huis'

'Ruim een jaar geleden besloten we bij Verkade om externe expertise binnen te halen voor het verstevigen en waarborgen van de veiligheid binnen onze organisatie. Op dat moment hadden enkele medewerkers van onze technische dienst het bedrijf verlaten. Daardoor hadden we behoefte aan inhoudelijke kennis van en capaciteit voor het uitwerken van veiligheidsprocedures, -instructies en -opleidingen. Ik had al korte lijntjes met CLAFIS van eerder uit mijn carrière en zo zijn we het gesprek aangegaan.'

### Belangrijke stappen gezet

Inmiddels zijn we een jaar verder en helpt CLAFIS ons met het opstellen van niet alleen een elektriciteitsveiligheidsplan, maar ook een beleidsplan voor onder meer werken en noodverlichting. Daarmee zetten we belangrijke stappen en omschrijven we cruciale zaken – van ons beleid tot en met kwaliteitseisen, normeringen en technische specificaties – om in een later stadium de aanbestedingsfase in te gaan. Wat ik al wist is de afgelopen periode nog eens bevestigd: met CLAFIS haal je serieuze kennis in huis.

### Goed geprofileerd in korte tijd

Door de nauwe samenwerking hebben we nu met CLAFIS een kundige partner die thuis is in de faciliteiten in onze fabriek en in de technische vraagstukken en uitdagingen waar Verkade mee te maken heeft. Ik kan gerust stellen dat CLAFIS zich in een betrekkelijk korte tijd goed heeft weten te profileren bij ons. Dat is voor mij een mooi uitgangspunt om ook in de toekomst samen te blijven werken. Juist voor de complexere vraagstukken is het voor Verkade plezierig wanneer een deskundige partner als CLAFIS daar z'n licht op laat schijnen.'

### Veilige verlichting op maat

'Goede verlichting is zeker voor productiemedewerkers essentieel. Om te zorgen voor kwaliteit is de juiste taakverlichting nodig', legt Elkin uit. 'En ook een goede verlichting voor oriëntatie, want struikelen door matig zicht kan in een fabriek ernstige gevolgen hebben. Denk ook aan de zogeheten lichtflikkering of verblinding afkomstig van de verlichtingsarmaturen. Daardoor kan een

veiligheidsrisico ontstaan en dat wil je vermijden. In het Bouwbesluit en Arbobesluit zijn dan ook strikte verlichtingseisen vastgelegd voor fabriekshallen zoals die van Verkade. Daarbij gaat het overigens ook over brandveiligheid en kwaliteitsbewaking. Je moet in zo'n omgeving verlichting op maat bieden. Want voor een oudere medewerker is soms andere verlichting gewenst

dan voor een jongere. Tel daarbij op de energie-efficiëntie en levensduur van nieuwe ledarmaturen die makkelijk 15 jaar meegaan. Omdat delen van de verlichting bij Verkade toch al binnen afzienbare tijd aan vervangingsonderhoud toe waren, bleek dit het ideale moment om een plan op te stellen voor de algemene en noodverlichting. Beide moet je zien als beleidsdocumenten met een visie, eisen en voorschriften voor de komende 15 à 20 jaar waarmee Verkade later gericht en kostenefficiënt de installateursmarkt kan benaderen.'

### Proactief meedenken over technische uitdagingen

Met Clafisten aan boord liggen er voor Verkade de kortst mogelijke lijntjes als het gaat om installatieverantwoordelijkheid en verlichting. Een goed voorbeeld hiervan is de jaren '20 beschuifabriek op het bedrijfsterrein, opvallend genoeg 'Nieuwe Beschuit Fabriek' genoemd. Vincent: 'Dit pand huisvest alleen nog het



KLANT

Verkade winkeltje, verder is het niet meer in gebruik. Wat doe je als eigenaar met zulk industrieel vastgoed? Heeft het nog commerciële waarde, dan wil je het op z'n minst vorstbestendig houden. In deze fabriek liggen echter nog wel oude, overbodige hoogspanningsvoorzieningen, ▶





**Zij aan zij optrekken met de klant**

Voor Vincent en Elkin zijn de uiteenlopende projecten bij Verkade een kolfje naar hun hand. 'Bij CLAFIS gaan we prat op onze integrale dienstverlening. We hebben zoveel kennisgebieden in huis die elkaar aanvullen en versterken. Als specialist moet je dat alleen wel waarmaken. Keer op keer. Dat vraagt om creatieve oplossingen. Jezelf continu ontwikkelen. Ook op het commerciële vlak: je moet vraagstukken bij de klant signaleren en daar vervolgens de juiste collega-Clafisten bij aanhaken in het belang van Verkade. Dat is hoe wij als partner zij aan zij willen optrekken met onze klanten.'

Als Clafist heb je per definitie meerdere petten op en je vervult uiteenlopende rollen. De ene keer werk je voor een multinational zoals Verkade, dan weer voor een overheid en de volgende keer voor een opdrachtgever in het mkb. Een dynamische werkomgeving dus waar je veel vrijheid krijgt om je taken en verantwoordelijkheden zelf in te vullen. En waar je bovendien ruimte krijgt om je ondernemerschap te ontplooiën. Niet voor niets noemen wij CLAFIS weleens een avonturenpark voor gedreven technisch specialisten.'

terwijl het genoemde winkeltje nog steeds een veilige laagspanningsinstallatie vereist. Samen met energiebedrijf Kenter maken we daarom een saneringsplan voor deze oude fabriek. In het kort: de hoogspanning buiten werking en de laagspanning op veilige wijze waarborgen. En daar blijft het niet bij.

Ook in een andere, nog actieve beschuifabriek van Verkade maken we moderniseringsstappen. Hier hebben we de medewerkers van de technische dienst, ieder met hun eigen rol binnen de installatieverantwoordelijkheid, getoetst op hun kennisniveau rondom veilig werken binnen een elektrische installatie. Naar aanleiding hiervan

hebben we een opleidingsplan ongesteld dat tot medio 2023 wordt uitgevoerd en iedere drie jaar wordt herhaald. Beide beschuifabrieken zijn typische voorbeelden van een potentieel onveilige productieomgeving die vraagt om een gedegen elektriciteitsveiligheidsplan. Echter, voor opdrachtgevers is dat soms lastig te signaleren en beoordelen. Want daarvoor ontbreekt vaak de specialistische kennis en capaciteit. In dit geval heeft CLAFIS de potentiële risico's gesignaleerd en aangekaart bij Verkade. Een kwestie van proactief meedenken over de uitdagingen van de klant, wat uiteindelijk een goede en langdurige relatie alleen maar ten goede komt.'

**Bekijk onze vacature Installatieverantwoordelijke**



Vincent Armee



Elkin Petrici

# KOFFIE ERBIJ MAAKT

## KOEKJE ERBIJ?

Bij CLAFIS weten we als geen ander dat liefde door de maag gaat. Een bakje kun je namelijk zelf halen en je zult merken dat het koffieapparaat de beste plek is om elkaar te leren kennen.



clafis.nl

## 5 vragen aan GIS-adviseur Hessel van Slooten

In elk CLAFIS magazine stellen we vijf vragen aan een Clafist. Dat kan over van alles gaan: werk, het leven naast werk, specialismen, visie en ambities. We spreken GIS-adviseur en projectleider Hessel van Slooten. Dit keer houden we het simpel. We zijn namelijk vooral benieuwd naar zijn specialisme GIS. Wat is het en wat kunnen we ermee?



**1 Hessel, mooi je te spreken. Wie ben je, wat doe je en wat is je achtergrond? Of om er één vraag van te maken: wil je eens iets over jezelf vertellen?**

Zeker wil ik dat. Ik ben Hessel, 27 jaar oud – ik begin het al aan mezelf te voelen – en woon in het mooie Groningen. Daar heb ik aan de RUG gestudeerd en werk ik nu aan projecten bij onze klant Gasunie. Ik ben afgestudeerd in Sociale Geografie en Planologie, waarna ik de Master Environmental and Infrastructure Planning heb gehaald.

Toen ik een opleiding moest kiezen wist ik niet wat ik wél wilde, maar wel wat ik zeker niet wilde. Werken met cijfers was niet voor me weggelegd, maar aardrijkskunde ging me altijd goed af. Op de open dag van de studie Sociale Geografie en Planologie werd ons gevraagd of we tijdens autoritten veel naar buiten keken. Was het antwoord ja, dan zaten we op de goede plek. Gelukkig, ik zat goed.

Officieel ben ik nu technisch planoloog. Werken in de ruimtelijke ordening is plannen maken over wat er met de omgeving gebeurt. In de praktijk betekent dat voornamelijk het jongleren met belangen van stakeholders. En waar je ook iets nieuws wilt bouwen, of wilt aanpassen, er zijn altijd ontelbaar veel belangen en randzaken om rekening mee te houden. Een mooie puzzel.

**2 Goed, en je hebt je tijdens je studie gespecialiseerd in GIS. Wat is dat precies?**

GIS staat voor Geografisch Informatie-systeem. Het is niet één systeem, alle IT-systemen die werken met geografische data zijn een vorm van GIS. Wat je op gebied van geografische informatie kunt bedenken, kun je met GIS ook doen. Zo kun je de klassieke bosatlas zien als een oude vorm van GIS. Maar ook Google Maps is een GIS. Welke locatie-gerichte advertenties jij krijgt te zien op social media wordt bepaald met behulp van een GIS. Elk systeem waar geografische informatie wordt opgeslagen,

beheerd, bewerkt, geanalyseerd en/of gepresenteerd, is een GIS.

**3 Mijn volgende vraag zou zijn 'wat kunnen we ermee?'. Veel dus. Kun je wat voorbeelden noemen?**

Ja, goed idee. Een voorbeeld kan zijn dat een opdrachtgever bij ons komt met de vraag: 'ik wil graag een nieuwe fabriek bouwen, wat is een goede plek?'. Ik bepaal dan eerst welke factoren voor de opdrachtgever van belang zijn. Bijvoorbeeld de grondprijs, hoe dichtbij toeleveranciers en een snelweg zitten, of juist een minimale afstand tot woongebied. Nadat ik alle factoren heb verzameld, laat ik GIS (de software) alle data ophalen en doorrekenen. Uiteindelijk komt er een lijstje uit van locaties die aan alle voorwaarden voldoen.

Voor de Gemeente Nijmegen werk ik momenteel aan een klassiek stukje dataverrijking. Ze hebben al gedetailleerde geodata van alle lichtmasten in de gemeente. Wat ze alleen nog niet weten, is met welke elektriciteitskast deze masten verbonden zijn. Met GIS breng ik dit in kaart en maken we een overzicht van de 'kastgebieden' en welke lichtmasten daarop zijn aangesloten. Moet er onderhoud worden gepleegd, of nieuwe lichtmasten worden toegevoegd, dan kan de gemeente dit voortaan veel efficiënter regelen.

**4 En welke potentie heeft GIS voor onze opdrachtgevers?**

Daar heb ik een mooie oneliner voor: het doel van GIS-dienstverlening binnen CLAFIS is om de klant betere keuzes te laten maken met de kracht van geografische informatie. GIS is misschien wel het meest integraal in te zetten specialisme binnen de organisatie. Mijn doel is om ervoor te zorgen dat elke Clafist tijdens het onderzoeken van een project denkt: 'kunnen we hier ook iets doen met GIS?'. Heel vaak zal het antwoord namelijk 'ja' zijn. Bij infrastructurele projecten draagt GIS bij aan het analyseren van knelpunten en bij het onderzoeken waar

bijvoorbeeld een rotonde kan komen. In de sector water kunnen we door middel van satellietdata zien hoe nat of droog de grond door de jaren heen is. Voor een fabriek in voedingswaren kunnen we met slimme technologie bepalen dat een bepaald proces pas wordt opgestart, als de vrachtwagen die het komt ophalen een bepaalde straal is binnengereden. Het lijkt me mooi om als GIS-adviseur integraal aan te sluiten bij alle teams om zo tot nieuwe oplossingen te komen. Zo tillen we onze dienstverlening naar een nog hoger niveau door kennis te delen.

**5 Hoe zie je jouw rol daarin voor je?**

Ik ben geen echte technische GISser die de hele dag achter het scherm bezig is met berekenen. Die ambitie heb ik ook niet. Ik denk dat mijn kracht ligt in het goed uitvragen van de behoefte van de opdrachtgever. Om natuurlijk vooral bij de vraag achter de vraag te komen. Is die duidelijk? Dan kan ik bepalen wat we op gebied van GIS kunnen betekenen. Mijn ambitie binnen CLAFIS is om als onderdeel van een mooie GIS-kennisgroep bij te dragen in de hele organisatie. Het liefst ben ik daarin de schakel tussen klant, commercieel projectmanager en de echte technische GIS-specialist.

Stap één is dan ook om GIS bij collega's en opdrachtgevers onder de aandacht te brengen. Daar ben ik dankzij dit stuk alweer een stap verder mee gekomen.

**'Het doel van GIS-dienstverlening binnen CLAFIS is om de klant betere keuzes te laten maken met de kracht van geografische informatie'**

aardrijkskunde  
ging me  
altijd goed af

**'GIS is misschien wel het meest integraal in te zetten specialisme binnen de organisatie'**

*Gun je netwerk  
ook dit magazine!*



Scan deze QR-code en  
deel de aanvraagpagina of  
ga naar [clafis.nl/magazine](https://clafis.nl/magazine)



@clafisingenius

